



ITCELL



SOFTWARE SOFTCELL 2.0

1. Sumário

2.1 Instalação do SoftCell.....	2
2.2 – Instalação do driver de comunicação.....	7
5.1 Abrindo o Software SoftCell.....	11
5.2 Acessando a interface.....	12
5.3 Configuração da Interface.....	15
5.3.1 Configuração da Agenda.....	15
5.3.2 Configurações da interface.....	18
5.3.3 Configuração de linha.....	22
5.4 - SMS.....	25
5.4.1 Enviar mensagens.....	26
5.4.2 -Mensagens recebidas.....	27
5.5 Importação e Exportação das configurações e agenda (Backup).....	27
5.6 Medidor de intensidade de sinal.....	28
ANEXO I.....	28

2. Introdução

Pensando em fornecer ao cliente mais comodidade e segurança na utilização de nossos equipamentos, a Identech desenvolveu o Software SoftCell. Trata-se de uma interface mais amigável para o usuário programar e configurar o equipamento, gravar a agenda e enviar ou receber mensagens do tipo “SMS” .

3. Instalação

2.1 Instalação do SoftCell

Para fazer a instalação do Software SoftCell é necessário ter privilégios de usuário “**Administrador**”, caso não tenha chame seu técnico. Se tiver siga os passo abaixo:

- Localize o arquivo “SoftCell v2.0.exe”, dê um duplo clique sobre ele.
- Selecione o idioma que deseja para proceder e clique em “OK”, conforme a Figura 2.



Figura 1: Selecionar idioma

- Tela de informação, clique em “Avançar” para ir para a próxima tela, conforme Figura 3.

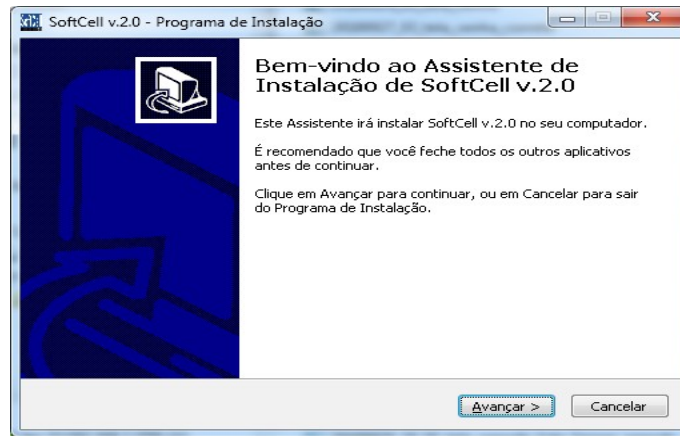


Figura 2: Tela de informação

d) Selecionar o local no seu microcomputador onde deseja fazer a instalação, por padrão vai ser na pasta “Arquivo de Programas” ou “Program Files”, clique em “Avançar” para ir para a próxima tela ou clique em “Voltar” para voltar para tela anterior para proceder com a alteração desejada, conforme Figura 4.

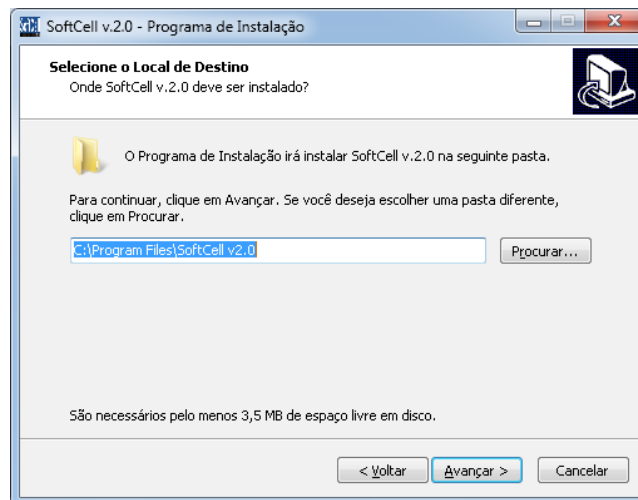


Figura 3: Local onde vai ser instalado o software

e) Selecionar em qual pasta do Menu “Iniciar”, por padrão vai criar a pasta “SoftCell v2.0”, clique em “Avançar” para ir para a próxima tela ou clique em “Voltar” para voltar para tela anterior para proceder com a alteração desejada. conforme Figura 5.

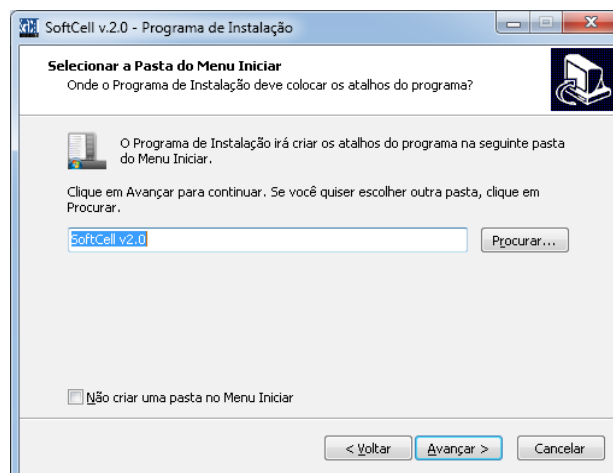


Figura 4: Selecione a pasta do Menu Iniciar

f) Marcar ou desmarcar os locais (área de trabalho e inicialização rápida) onde deseja criar os ícones (atalhos) do software, clique em “Avançar” para ir para a próxima tela ou clique em “Voltar” para voltar para tela anterior, conforme a Figura 6.

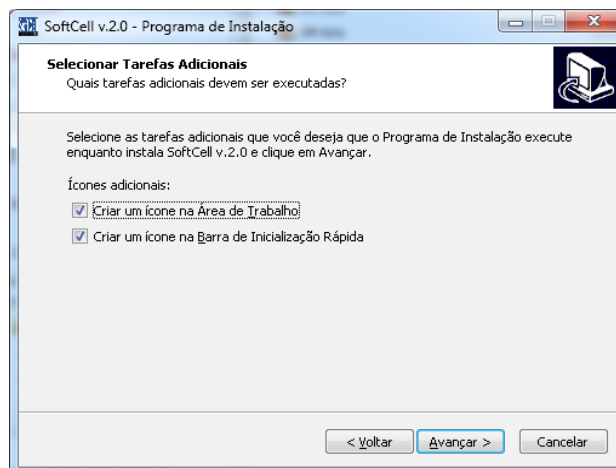


Figura 5: Opção para criar ícones(atalhos) do software

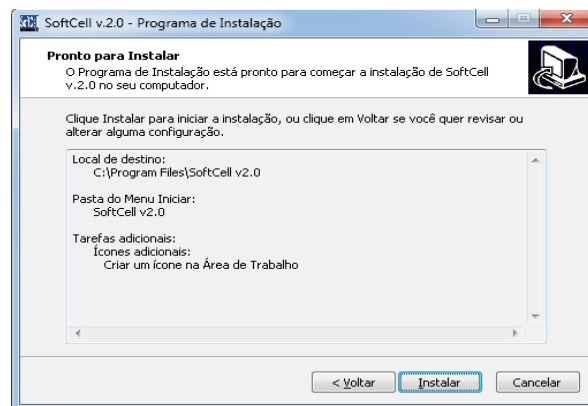


Figura 6: Resumo das opções selecionadas

g) Resumo das opções selecionadas anteriormente para fazer a instalação do software no microcomputador, clique em “Instalar” para fazer a instalação do software ou clique em “Voltar” para voltar para tela anterior para proceder com a alteração desejada, conforme a Figura 7.

h) Status da instalação, conforme Figura 8.

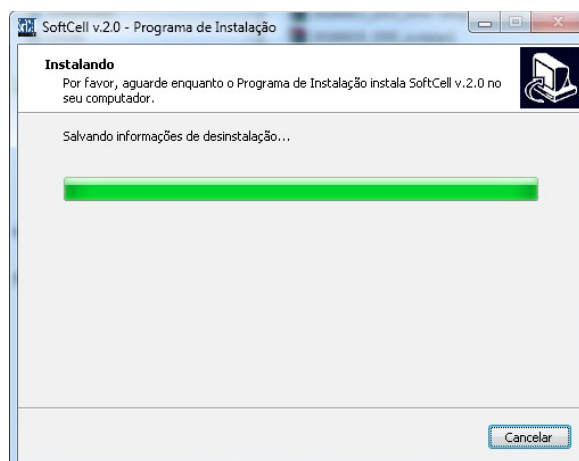


Figura 7: Status da instalação do software

i) Finalização da instalação do software no microcomputador, conforme Figura 9. Caso já deseje abrir o software deixe marcada a opção “Executar SoftCell”, caso contrário desmarque, clique em “Concluir” para terminar a instalação.

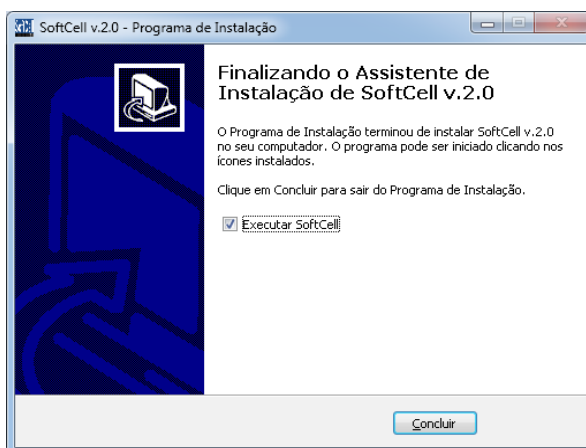


Figura 8: Finalização da instalação do software

2.2 – Instalação do driver de comunicação

Ao realizar pela primeira vez a conexão do cabo USB entre o microcomputador e a porta de USB de programação do ITCELL (Flex ou 3G) , a mensagem para a instalação do dispositivo (Fig. 1.1) aparecerá na tela. Selecione a opção “Não, não agora” e clique no botão “Avançar”.

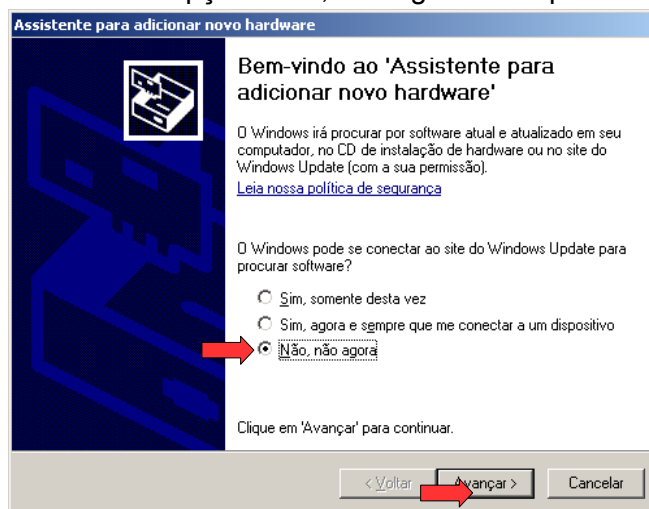


Figura 1.1 - Assistente para adicionar novo hardware

Na próxima tela (Fig. 1.2), selecione a opção “Instalar de uma lista ou local específico” e clique novamente em “Avançar”.

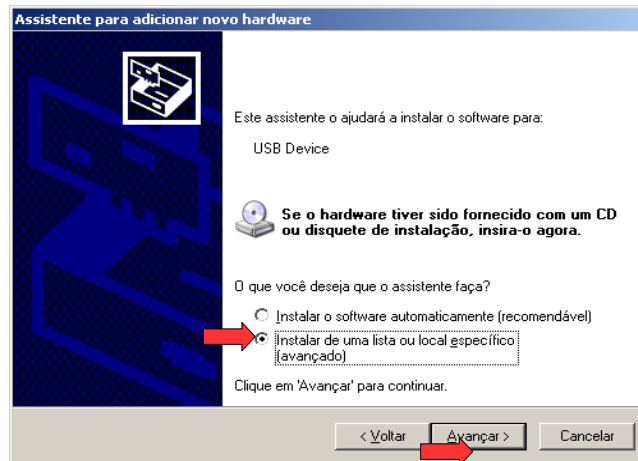


Figura 1.2 - Escolha da Instalação

Na próxima tela (Fig. 1.3), marque a opção “Procurar o melhor driver neste locais”. Desmarque a opção “Pesquisar mídia removível” e marque “Incluir este local na pesquisa”. Em seguida selecione a pasta "driver" localizada na pasta onde foi instalado o SoftCell (Geralmente c:\Arquivos de Programas\Softcell 2.0). Finalmente clique novamente em “Avançar”.

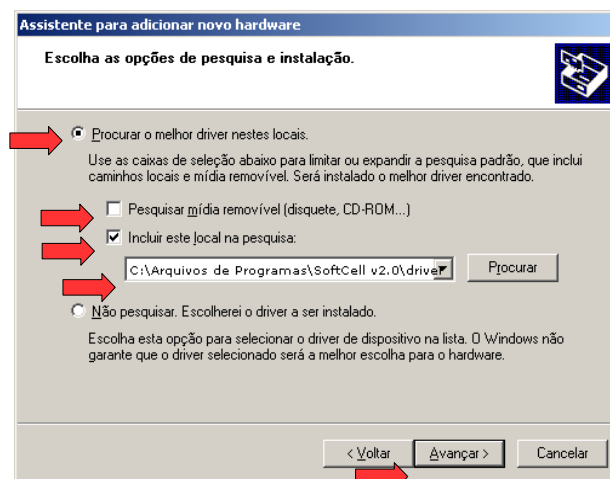


Figura 1.3 - Seleção do Software

Aguarde o processo de instalação (Fig. 1.4). Se aparecer a tela de advertência de instalação (Fig. 1.5), clique em “Continuar assim mesmo”. Ao seu término da instalação clique em “Concluir” (Fig. 1.6).

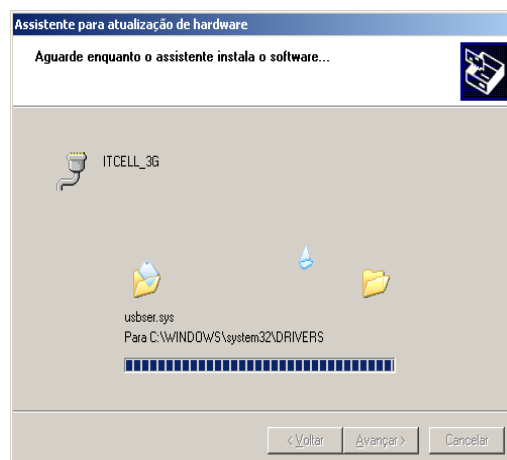


Figura 1.4 - Instalação do Software

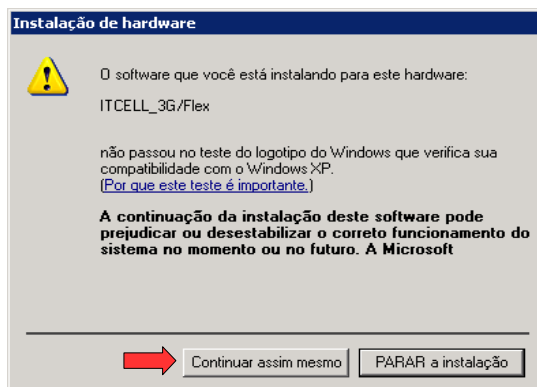


Figura 1.5 - Advertência da Instalação

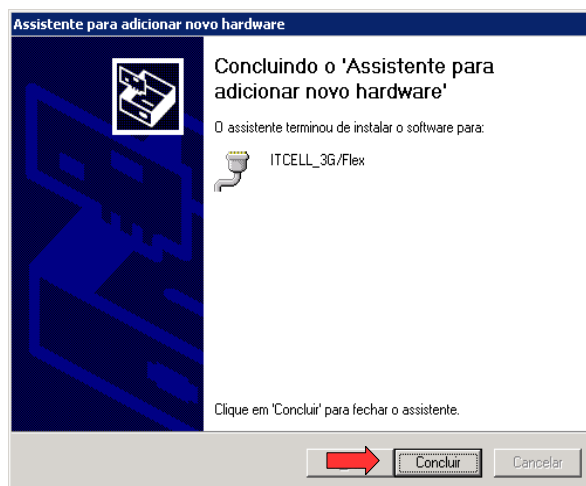


Figura 1.6 - Conclusão da Instalação

Verifique no Gerenciador de dispositivos do Windows, Sub-menu "Portas(COM & LPT)" (Fig. 1.7) o número da porta(COM) em que o ITCELL_3G/Flex foi instalado. Esta informação poderá ser utilizada posteriormente.

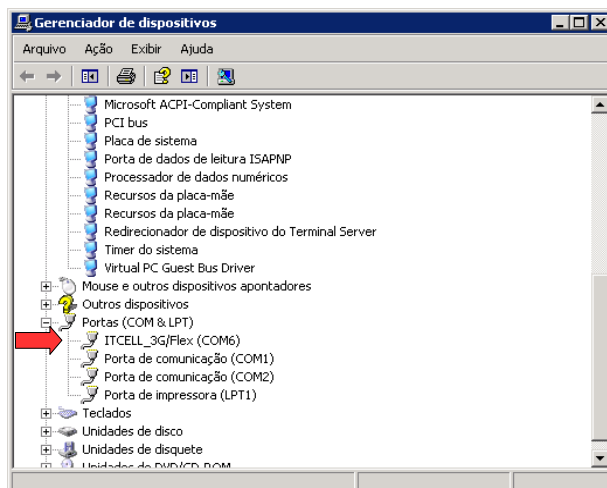


Figura 1.7 - Gerenciador de dispositivos

4. Conexão

O microcomputador deve ser conectado ao ITCELL através de um cabo USB. Os seguintes passos devem ser seguidos:

1. Ligue o ITCELL aguarde o led “LIVRE / EM USO” ficar com a cor verde;
2. Conecte o cabo USB no microcomputador e depois conecte no ITCELL;
3. Depois de conectado o led “LIVRE / EM USO” ficará laranja / vermelho indicando que esta pronto para fazer a programação.
4. Caso seja solicitado a instalação da interface, siga os passos do item 2.1

5. Utilização do Software SoftCell

5.1 Abrindo o Software SoftCell

Dê um duplo clique no ícone Software SoftCell na “Área de Trabalho” ou abra pelo atalho do “Programas” para abrir o mesmo.

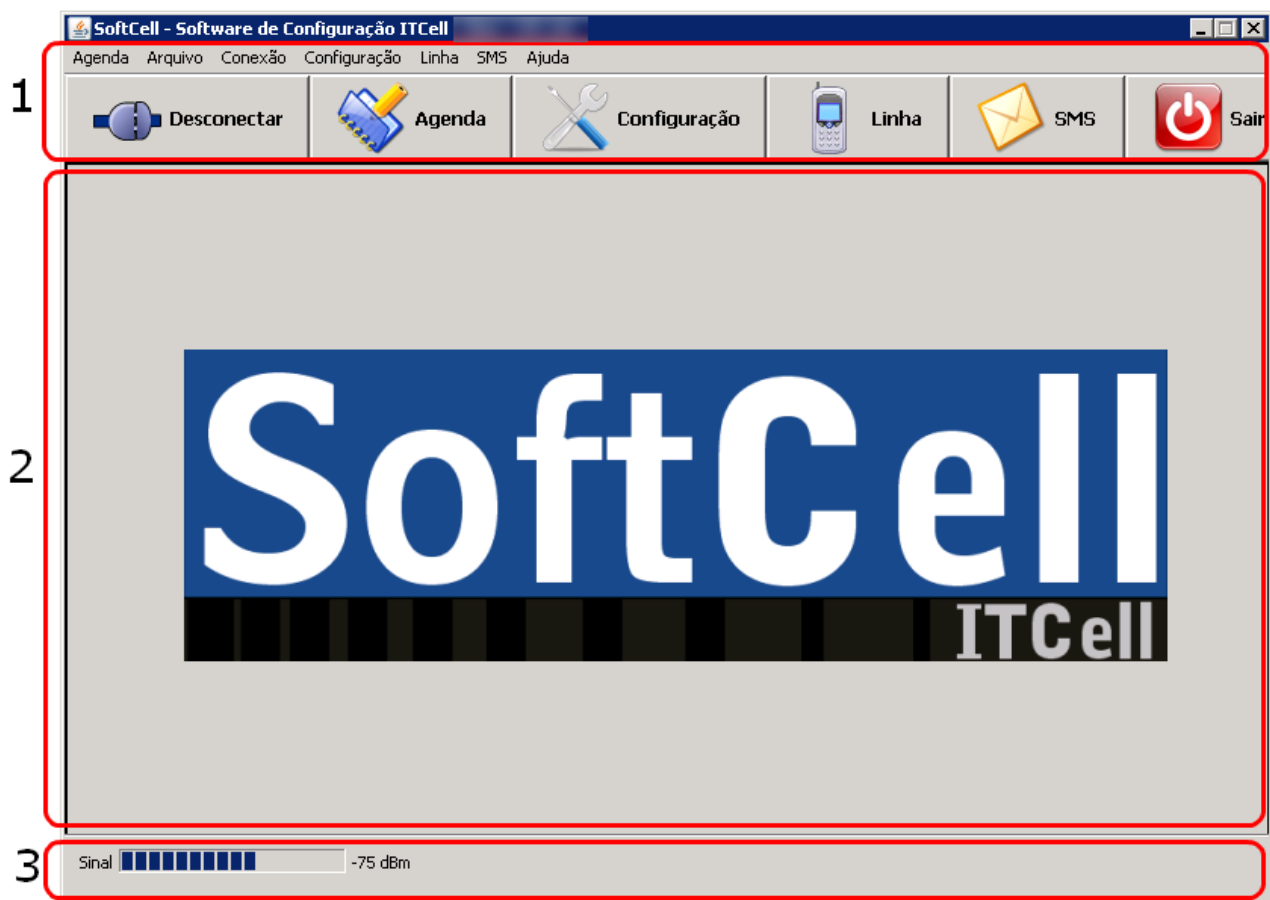


Figura 1 -Tela principal - SoftCell

1 -Nesta área, estão localizados a barra de menus para acessar todas as funcionalidades do SoftCell e logo abaixo a barra de ícones para acesso das principais

funções do SoftCell. Note que ao iniciar o SoftCell, somente os ícones “conectar” e “sair” estão habilitados. Os outros ícones serão habilitados após acessar o equipamento.

2 - Nesta área serão exibidas todas as informações para consulta ou alteração.

3 - Nesta área, chamada de barra de status, serão exibidos o medidor de intensidade de sinal (apresentado em dBm) e mensagens do sistema para o usuário. Os dados do medidor são atualizados a cada 30 segundos e podem ser interpretados da seguinte maneira:

- Numérica: A intensidade é apresentada em “dBm” variando de -113 (quando está sem sinal) a -51 (máximo possível de sinal).
- Gráfica: A intensidade é apresentada em uma barra variando de 0% a 100%.

5.2 Acessando a interface

A comunicação entre a interface e o computador se dá através de um cabo USB (fornecido). O procedimento para a instalação dos drivers necessário está descrito no item 2.2.

Atenção: certifique-se de que os drivers estejam corretamente instalados antes de utilizar o SoftCell.

Clique no botão “Conectar” ou selecione o menu “Conexão” e depois “Conectar”. Na sequência, o SoftCell irá fazer uma varredura nas portas de comunicação do computador a fim de localizar a interface. A duração deste procedimento pode variar de acordo com a quantidade de portas existentes no computador.

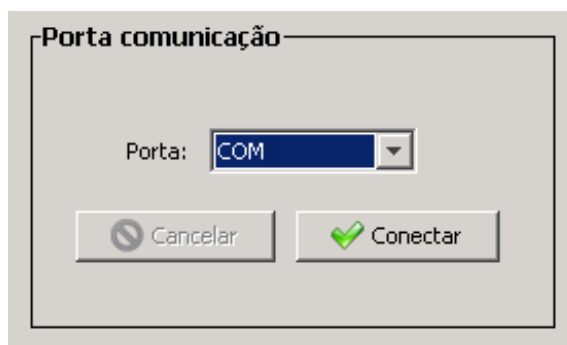


Figura 2: Porta COM detectada com a interface

Após a detecção da porta de comunicação, a mesma será apresentada (Figura 9). O nome da porta é composto pelas letras “COM” seguido por um número (geralmente entre 3 e 20). Caso existam mais de uma interface conectada ao computador, uma lista contendo as portas identificadas será apresentada. Selecione a porta da interface que deseja se conectar e clique no botão “Conectar”.

Para assegurar que as configurações e a agenda da interface não sejam alteradas inadvertidamente, o acesso às configurações e a agenda são protegidos por meio de uma senha. A senha configurada na fábrica é “5600”.

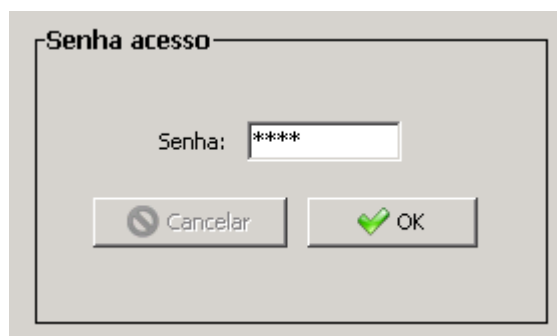


Figura 3: Tela de acesso

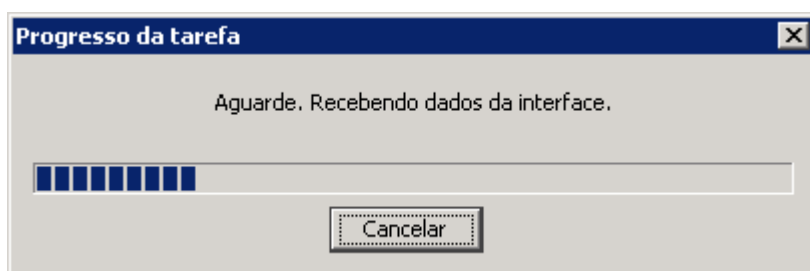


Figura 4: Indicador de avanço da tarefa

Após a digitação e autenticação da senha, a comunicação com a interface é iniciada e todos os dados de configuração e agenda são transferidos para o computador. Note que este procedimento pode demorar alguns segundos.

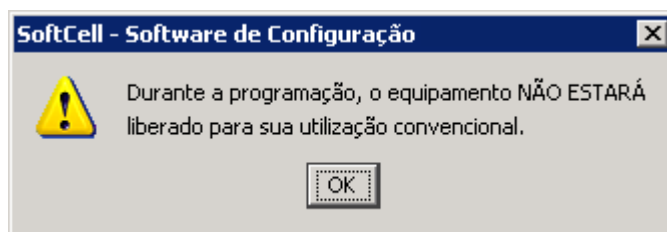


Figura 5: Mensagem interface em modo de programação.

Atenção: Enquanto a interface estiver conectada fisicamente através do cabo USB com o computador, ela estará em modo de programação (LED direito do painel frontal na cor laranja) . Em modo de programação (Figura 5) não será possível receber ligações, efetuar callback ou originar ligações por meio da interface. Assim que o cabo USB for desconectado da porta de programação a interface será reiniciada e após alguns segundos estará pronta para operação.

5.3 Configuração da Interface

5.3.1 Configuração da Agenda

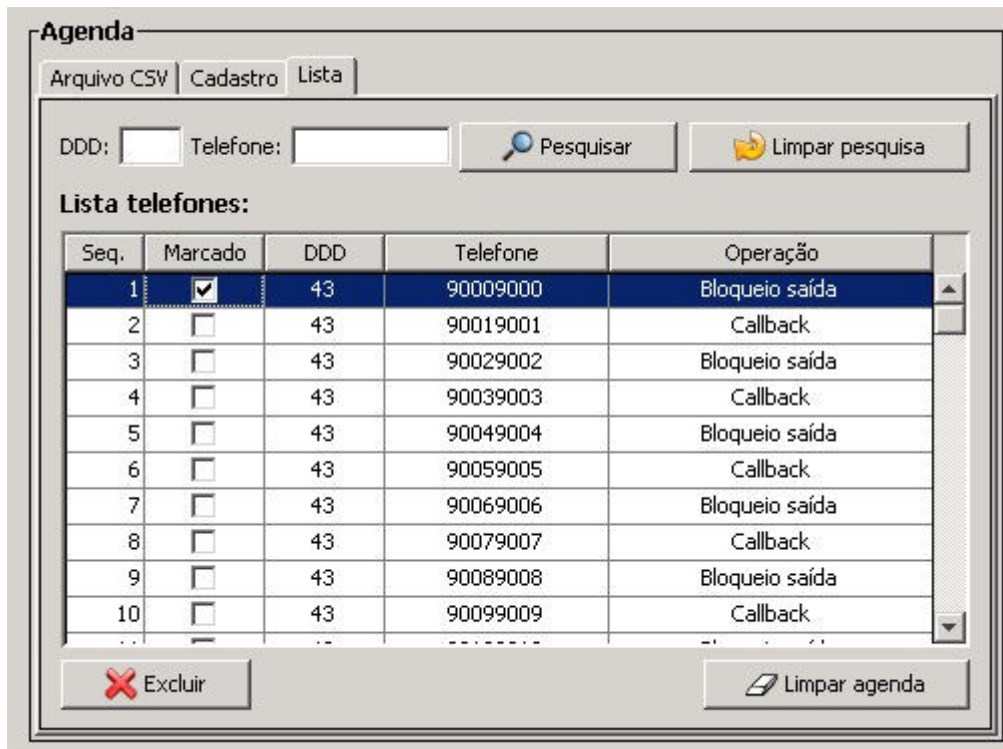


Figura 6: Tela com a lista de números cadastrados

A interface Itcell Flex e a Interface 3G possuem uma agenda para até 1000 entradas. Para cada número cadastrado, também é possível discriminar se é do tipo Callback, Bloqueio de Saída ou Callback e Bloqueio de Saída.

Na aba "Lista" da tela da agenda (Figura 6), é possível realizar as seguintes operações:

- **Pesquisa:** através do campo "DDD" e "Telefone" é possível pesquisar se um determinado número já está cadastrado na agenda da interface. Após a busca, para voltar a visualizar toda a lista da agenda, clique no botão "Limpar pesquisa".
- **Excluir números específicos:** ao se clicar no botão "Excluir", todos os números selecionados através da coluna "Marcado" serão excluídos.
- **Limpar agenda:** através do botão "Limpar agenda" é possível excluir todos os números da agenda. **Atenção:** utilize esta função com cautela pois esta operação não é reversível.

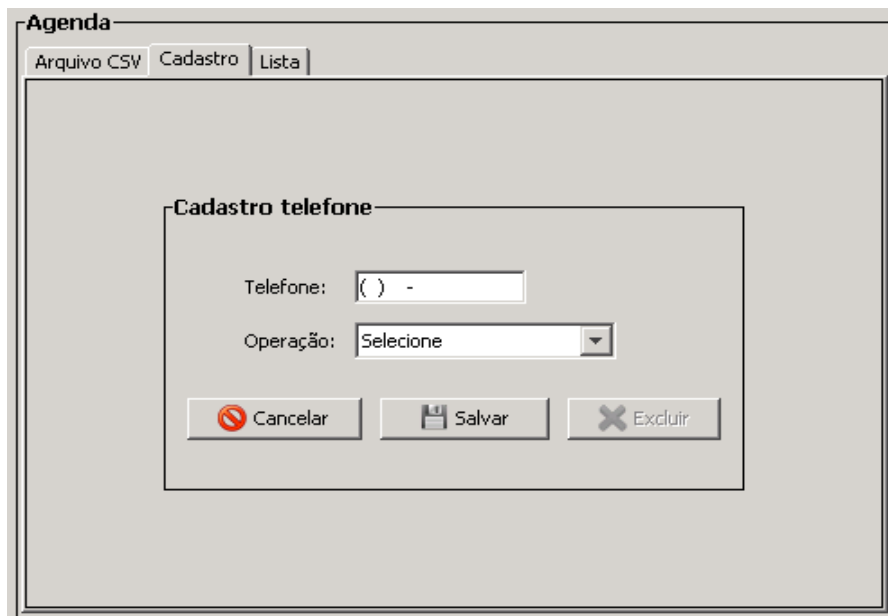


Figura 7: cadastro individual de número de telefone

Nesta aba é possível cadastrar individualmente os números de telefone na agenda da interface. Além do DDD e do número do telefone, é necessário selecionar o tipo de operação associado a este número:

- Callback (rechamada)
- Bloqueio saída
- Callback e Bloqueio saída

Também é possível excluir individualmente um número da agenda. Para tal, digite o DDD, o número do telefone e clique no botão "Excluir", caso o número exista na agenda, ele será excluído.

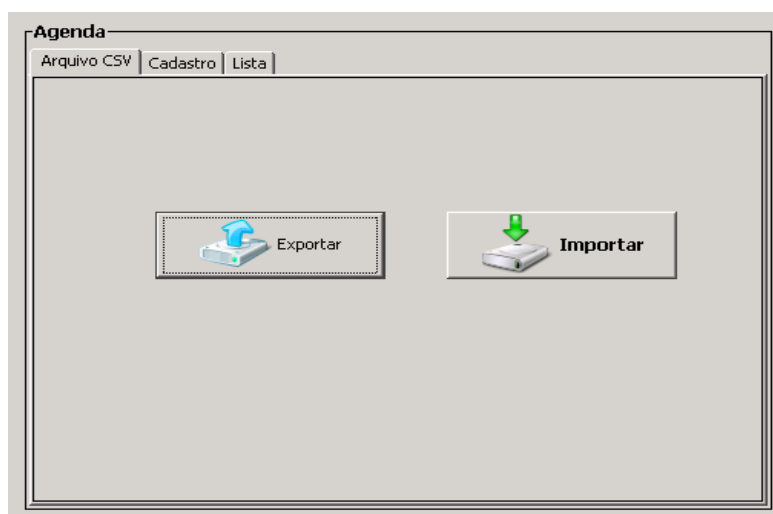


Figura 8: Opção importar e exportar da agenda

Para facilitar o manuseio de grande quantidade de números da agenda, na aba

“Arquivo CSV” existem as opções importação e exportação da agenda no formato .CSV (*Comma Separated Values*). Arquivos .CSV podem ser facilmente manipulados por softwares de planilha eletrônica como o Microsoft Excel ou o BrOffice Calc. Para mais informações sobre como gerar ou interpretar arquivos .CSV da agenda da interface, consulte o Anexo I.

As opções da aba “Arquivo CSV” são:



Figura 9: Exportar agenda

- **Exportar para CSV:** um arquivo .CSV contendo toda a agenda da interface. A informação que indica se o número está associado com callback, bloqueio de saída ou ambos também é gravado. Armazene o arquivo gerado em algum diretório conhecido.
- **Visualizar telefones:** permite a visualização de todos os telefones em formato de relatório. Caso necessário, existe a opção para imprimir este relatório



Figura 10: Importar agenda

- **Importar CSV:** nesta opção, selecione o arquivo .CSV previamente exportado pela interface ou formatado de acordo com as definições do Anexo I.
- **Visualizar telefones:** permite uma pré-visualização dos números contidos no arquivo .CSV. Esta opção é útil para verificar se o arquivo .CSV foi corretamente gerado.

Atenção: A agenda da interface possui 1000 posições de memória disponíveis. Caso o arquivo importado possua mais de 1000 números, somente a quantidade suficiente para preencher as 1000 posições serão importados. Ao final do procedimento de importação será exibido um resumo dos números importados, bem como os erros caso

existam.

5.3.2 Configurações da interface

Nesta aba estão concentrados as configurações de parâmetros técnicos da interface.

Atenção: não se esqueça de clicar no botão “gravar” da respectiva aba para efetivar as alterações na interface. Dependendo das alterações realizadas, esta operação pode demorar alguns segundos, ao final da gravação, será apresentada uma mensagem “Operação realizada com sucesso”.

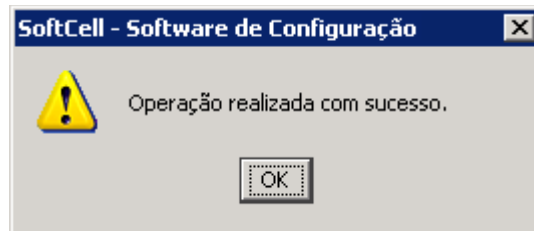


Figura 11: Gravação realizada

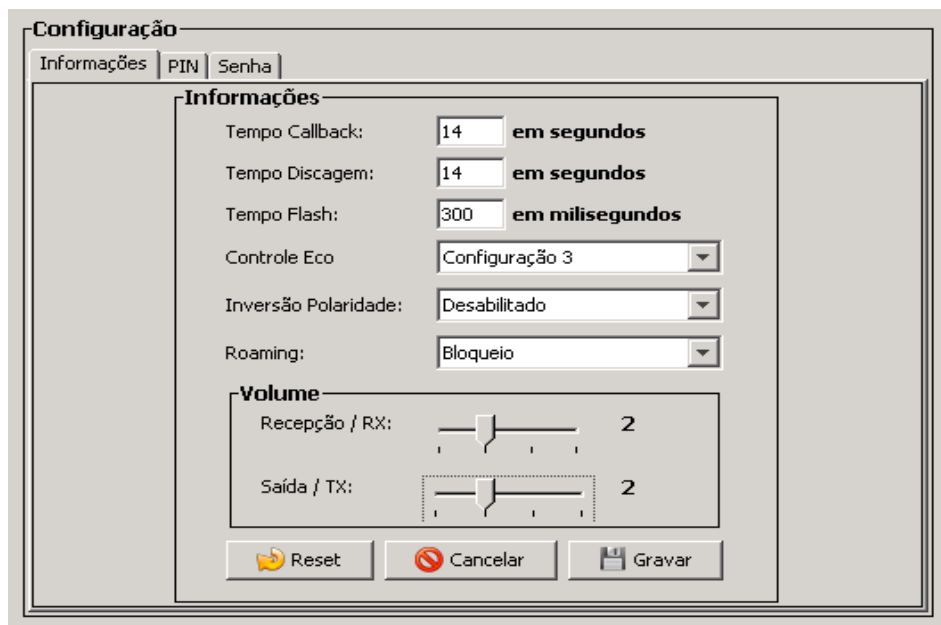


Figura 12: Configuração - Informações (Interface ItCell Flex)



Figura 13: Configuração - Informações (Interface 3G)

- **Tempo de Callback:** O tempo de callback é o tempo mínimo entre a queda da ligação e a rechamada. Este tempo pode ser configurado para valores entre 05 e 99 segundos. Valores menores que 10 segundos devem ser digitados com “0” na frente do numero (por exemplo “05”). O tempo de callback padrão de fabrica é de 5 segundos.
- **Tempo de Discagem:** O tempo de discagem é o tempo mínimo entre o fim da discagem do número e sua efetiva ligação. Este tempo pode ser configurado para valores entre 01 e 14 segundos. Valores menores que 10 segundos devem ser digitados com “0” na frente do numero (por exemplo “04”). O tempo de discagem padrão de fábrica é de 4 segundos.
- **Tempo Flash :** O tempo de flash e o tempo da programação da tecla “flash”, sendo muito importante para a utilização do ITCELL ligado a um PABX. Este tempo pode ser configurado para valores entre 100 e 999 ms. O tempo de flash padrão de fábrica e de 500 ms.
- **Tecnologia Celular** (somente interface 3G): A tecnologia celular pode ser configurada de acordo com a opção selecionada:
 - Procura Automática: seleciona automaticamente a tecnologia disponível (WCDMA e GSM) com melhor intensidade de sinal.
 - Procura GSM/WCDMA: procura primeiramente o registro na tecnologia GSM. Caso não seja possível, procura o registro na tecnologia WCDMA.
 - Procura WCDMA/GSM: procura primeiramente o registro na tecnologia WCDMA. Caso não seja possível, procura o registro na tecnologia GSM.
 - Procura somente GSM: procura registro somente na tecnologia GSM.
 - Procura somente WCDMA: procura registro somente na tecnologia WCDMA.

- **Inversão de polaridade:** Caso a inversão de polaridade esteja habilitada, a tensão entre os terminais TIP e RING do conector RJ11 é invertida quando ocorre uma ligação sainte, o que possibilita a tarifação da chamada. A funcionalidade inversão de polaridade sai como padrão de fábrica habilitada.
- **Roaming :** Caso o Roaming esteja habilitado, a interface pode se registrar em roaming, isto é, em uma estação rádio-base celular com DDD diferente ao DDD do chip celular. A funcionalidade roaming sai como padrão de fábrica desabilitada.
- **Volume Recepção/RX:** Esta opção altera o volume do áudio na recepção ouvido através da interface.
- **Volume Saída/TX:** esta opção altera o volume do áudio TX, ouvido pelo interlocutor.
- **Reset:** Esta opção retorna todas os parâmetros para as configurações de fábrica, removendo também todos os números da agenda. **Atenção:** a operação de reset retorna a senha para o padrão de fábrica “5600”.

Configuração

Informações | PIN | Senha

Esta opção muda apenas a configuração do PIN no aparelho ITCELL. Após esta opção, o PIN do chip deve ser modificado diretamente em um aparelho celular.

Siga os seguintes passos:

- 1 - Mudar a configuração do PIN no aparelho ITCELL.
- 2 - Desligue-o e retire o chip, coloque-o em um aparelho celular.
- 3 - Na opção Configurações de Segurança do celular altere o PIN do chip.
- 4 - Insira novamente o chip no aparelho ITCELL.
- 5 - Religue-o.

Atenção, a má utilização desta opção pode causar o bloqueio do chip.

Alterar PIN

PIN atual: 1234

Novo PIN:

Confirmar:

Figura 14: Alteração do PIN

Nesta aba, é possível alterar o número PIN (*personal identification number*).

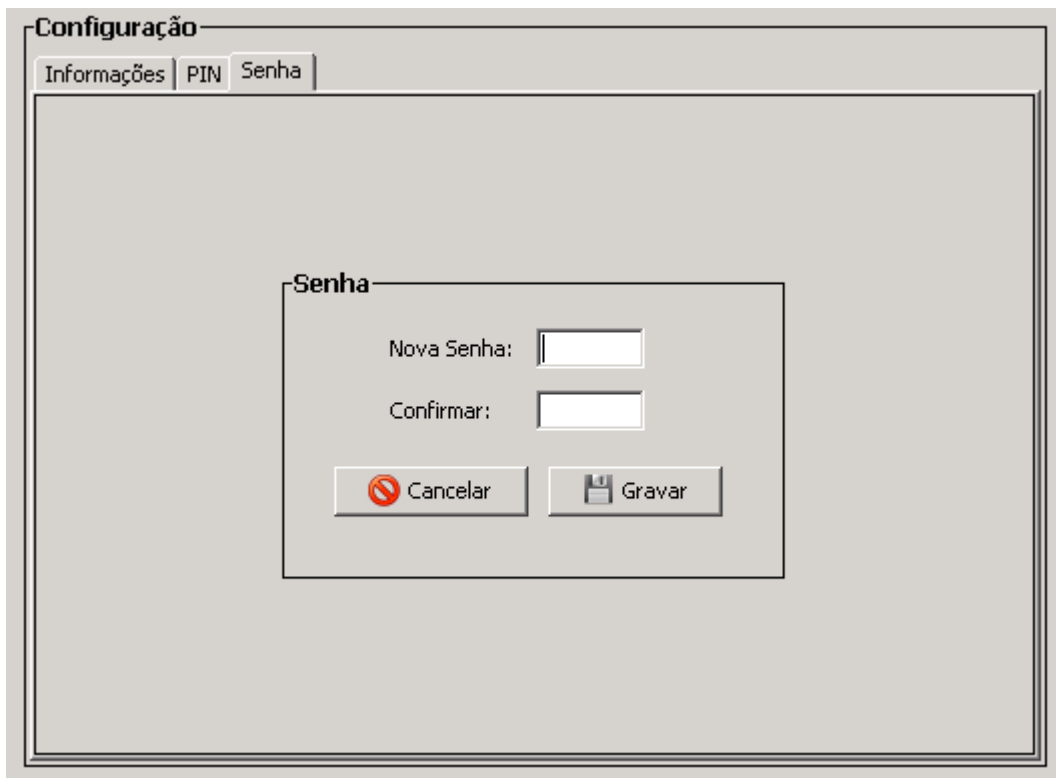


Figura 15: Alteração da senha

Para uma maior segurança na utilização da interface o usuário poderá alterar a senha de programação, restringindo o acesso de outras pessoas que possam alterar as configurações do equipamento. Nesta aba, é possível redefinir a senha de acesso às configurações da interface. Ao clicar em gravar, a interface irá reiniciar a conexão e solicitar a nova senha.

Atenção: Anote e mantenha a senha em um local seguro, pois caso a mesma seja esquecida, a restauração da senha só poderá ser feito na assistência técnica.

5.3.3 Configuração de linha

Nesta seção concentram-se configurações pertinentes aos parâmetros de ligação (entrantes e saíntes)

The image shows a software window titled "Linha" with a menu bar containing "Informações", "Entrante / Recebida", and "Saindo / Realizar". The main content area is titled "Informações" and contains the following fields:

- DDD: 11
- Operadora: 11
- Callback: Habilitado
- ID Telefone: Operadora
- Forçar Operadora: Desabilitado

At the bottom of the "Informações" section are two buttons: "Cancelar" (with a red circle and slash icon) and "Gravar" (with a floppy disk icon).

Figura 16: Informações gerais de linha

- **Cadastro do DDD:** Digite o DDD da sua localidade. O DDD padrão de fábrica é "00".
- **Operadora de longa distância:** Digite a operadora de longa distância a ser utilizada pela interface. A operadora de longa distância padrão de fábrica é "00".
- **Habilitar/Desabilitar o Callback:** Clique na opção desejada para habilitar, desabilitar ou escolher as opções VC1 ou VC1, VC2 e VC3 do callback. A funcionalidade callback sai como padrão de fábrica desabilitada. Para mais informações desta funcionalidade consulte o manual da interface.
- **Configurar/Ocultar o ID/Numero do SIM CARD:** O ID pode ser configurado como oculto, aberto ou a escolha da operadora. A opção de ID sai como padrão de fábrica para a escolha da operadora.
- **Habilitar/Desabilitar a Substituição da Operadora:** Caso a substituição da operadora esteja habilitada, mesmo que o usuário digite um número com determinada operadora, esta será substituída pela operadora cadastrada. A funcionalidade substituição da operadora sai como padrão de fábrica desabilitada.

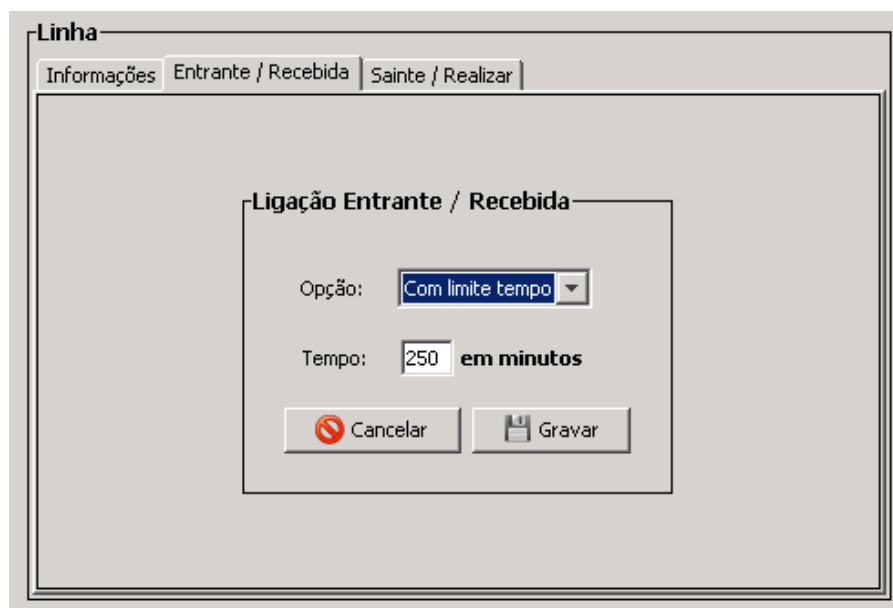


Figura 17: Configurações de ligações recebidas

As ligações entrantes podem ser configuradas de acordo com a opção selecionada:

- A duração da ligação é **limitada** em minutos (entrada com 3 dígitos, 050 por ex)
- A duração da ligação é **sem limites** (pode durar qualquer tempo)
- A ligação é **bloqueada** (não recebe ligações entrantes)

A opção de tempo de ligação entrante padrão de fabrica é "Sem limite de tempo".

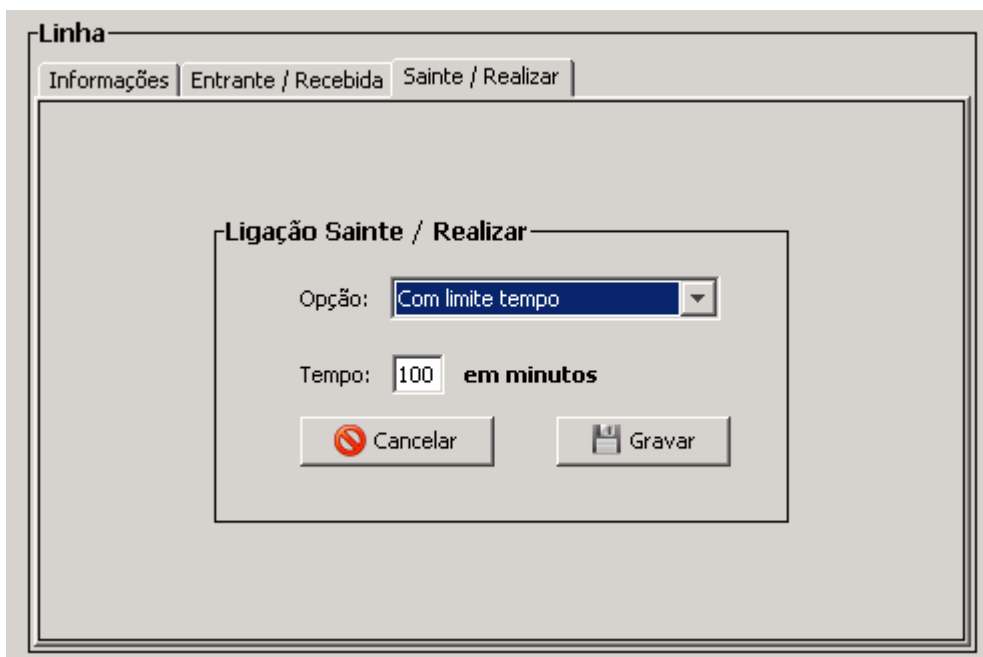


Figura 18: Configurações de ligações saintes/realizadas

As ligações saintes podem ser configuradas de acordo com a opção selecionada:

- **Com limite tempo:** a duração da ligação pode ser limitada em minutos (Digite em

formato de 3 dígitos, por ex 090)

- **Sem limite tempo:** a duração da ligação é sem limites (pode durar qualquer tempo)
- **Bloqueada:** a ligação é bloqueada (não realiza ligações saintes)
- **Bloqueada 1º dígito:** a ligação é bloqueada de acordo com o 1º dígito (Ex: não liga para números iniciados com 9. Para isto o dígito deve ser selecionado na lista de bloqueio). Quando esta opção é selecionada, uma lista é apresentada (Figura 19) onde é possível selecionar os números que deseja bloquear. Para efetivar a operação, clique no botão gravar.

Não é permitido bloquear todos os números, para tal, selecione a opção “Bloqueada”. Para remover os bloqueios, clique no botão “Limpar marcados”.

- **Bloqueada se estiver na agenda:** a ligação é bloqueada se o número estiver cadastrado na agenda (consulte item 5.3.1 deste manual)
- **Liberada se estiver na agenda:** a ligação é liberada se o número estiver cadastrado na agenda (consulte item 5.3.1 deste manual)

A opção de tempo de ligação sainte padrão de fábrica é “Sem limite tempo”.



Figura 19: Lista de 1ºs dígitos bloqueados

5.4 - SMS

O SoftCell permite o envio e recebimento de mensagens SMS. Ao clicar no ícone SMS, a agenda e as mensagens recebidas (caso existam) serão lidos. Este procedimento pode demorar alguns segundos.

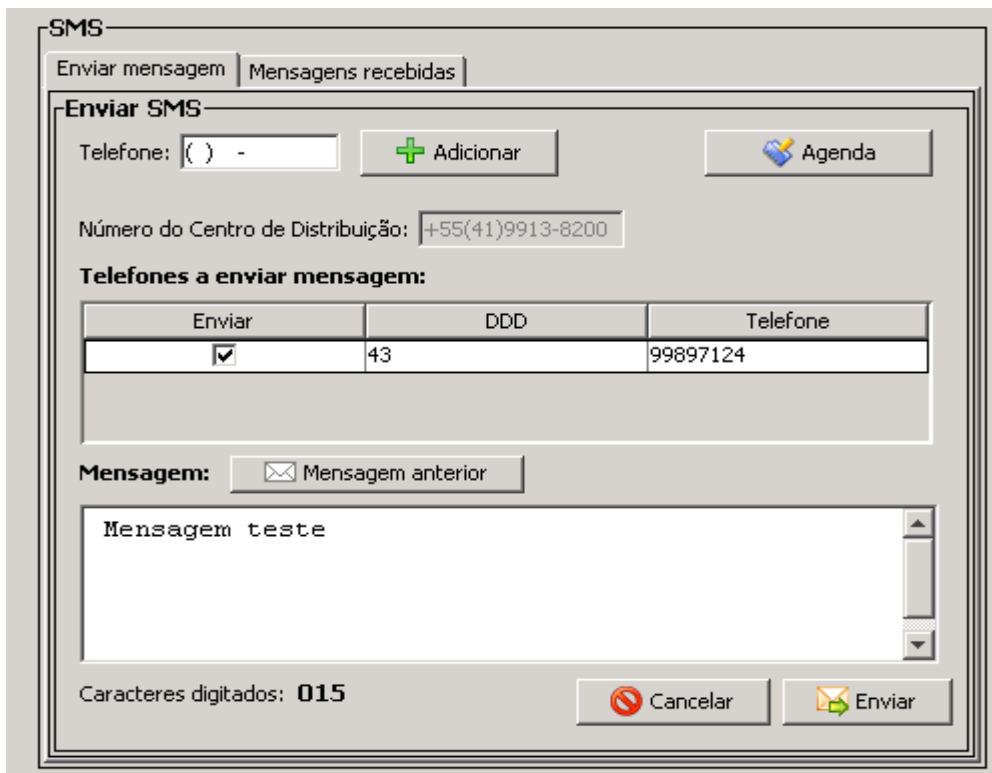


Figura 20: Envio de SMS

Atenção: Certifique-se que o cartão SIM utilizado na interface possua o serviço de envio/recebimento de SMS habilitados. Consulte também as tarifas praticadas pela sua operadora.

5.4.1 Enviar mensagens

Existem 2 maneiras de inserir números de celular para enviar SMS:

- adição individual através do campo “Telefone”. Não se esqueça de clicar no botão adicionar.
- Seleção de números da agenda da interface.

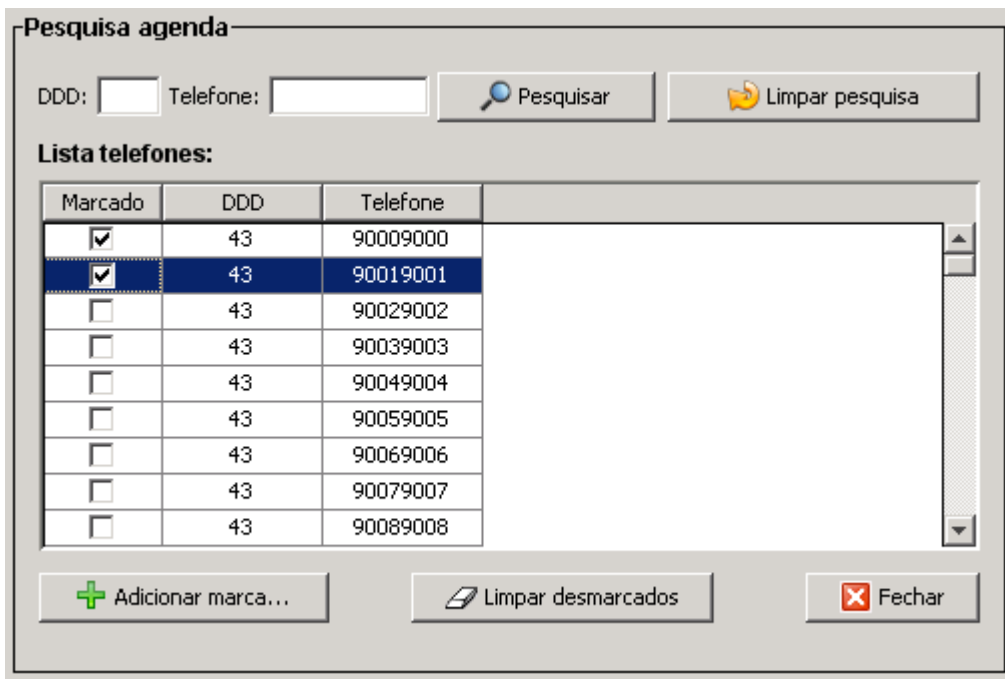


Figura 21: Seleção de números da agenda

Após adicionar o(s) número(s) de destino, escreva sua mensagem (até 160 caracteres) e clique em enviar.

Atenção: existem algumas situações onde é preciso a entrada manual do Número do Centro de Distribuição de mensagens. Quando isto se faz necessário, o campo "Número do centro de distribuição" se torna editável. Para obter este número, consulte a sua operadora.

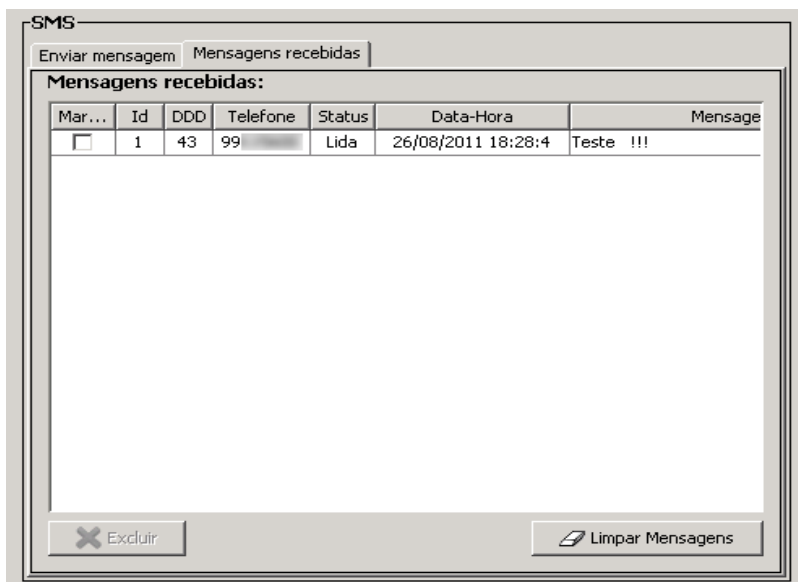


Figura 22: Mensagens recebidas

5.4.2 -Mensagens recebidas

Nesta aba são listadas as mensagens armazenadas no cartão SIM ou na memória

da interface. Para visualizar a mensagem com detalhes, clique duas vezes na linha da mensagem. Também é possível excluir uma mensagem individualmente através do botão “Excluir” ou todas as mensagens através do botão “Limpar mensagens”

Atenção: o procedimento de exclusão de mensagens não é reversível.

5.5 Importação e Exportação das configurações e agenda (Backup).

Uma importante funcionalidade do SoftCell é a importação e exportação de toda a configuração e da agenda registradas na interface. Para acessar esta função, selecione no menu “Arquivo” a opção “Salvar dados” para exportar e gerar um arquivo (.flex ou .3g) ou a opção “Carregar dados” para restaurar as configurações e a agenda de um arquivo previamente gerado. Dependendo da quantidade de telefones no arquivo, a operação de importação pode demorar alguns minutos.

Atenção: Diferente da exportação da agenda, o arquivo gerado no procedimento de exportação não é editável e nem pode ser lido por outras aplicações.

Atenção: A senha de acesso à interface **não** é exportada/importada neste procedimento.

5.6 Medidor de intensidade de sinal

O SoftCell possui um medidor de intensidade de sinal que pode ser útil para auxiliar o apontamento de uma antena externa ou para fins de diagnóstico de qualidade do sinal. Para acessar o medidor, selecione a opção “Medidor” dentro do menu “Configurações”.

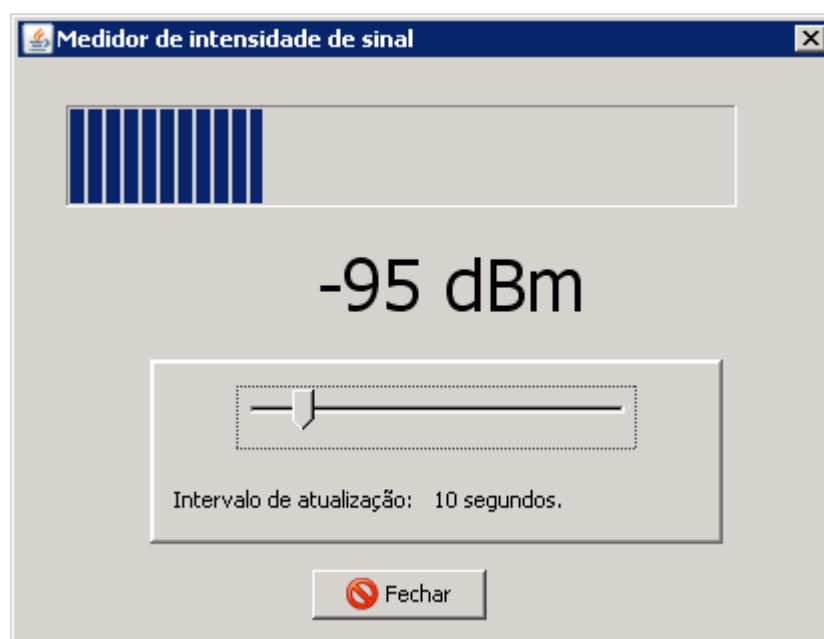


Figura 23: Medidor de intensidade de sinal

Os dados apresentados podem ser interpretados da seguinte maneira:

- **Numérica:** A intensidade é apresentada em “dBm” variando de -113 (quando está sem sinal) a -51 (máximo possível de sinal). Observe que -100dBm é um nível de sinal de pior qualidade do que -80dBm.
- **Gráfica:** A intensidade é apresentada em uma barra variando de 0% a 100%.

O intervalo de atualização pode ser alterado entre 2 e 60 segundos

ANEXO I

Formato do arquivo CSV :

```
DDD;Telefone;Callback;Bloqueio saída
43;90000000; ;X
43;90010001;X
43;90020002; ;X
43;90030003;X
43;90050005;X;X
```

O cabeçalho (primeira linha) é formado pelo DDD, Telefone, Callback, Bloqueio saída. Obrigatoriamente nesta sequência e separados por “;”

Para cada número cadastrado a entrada é feita em uma linha com as seguintes informações:

- DDD (dois dígitos)
- número do telefone (8 dígitos)
- callback (X se estiver habilitado, espaço em branco se não estiver habilitado)
- bloqueio de saída (X se estiver habilitado, espaço em branco se não estiver habilitado)

Obrigatoriamente nesta sequência e separados por “;”